

## Servizio di gestione della Bibliomediateca comunale di Campobasso

Descrizione servizi offerti e monitoraggio attività



*Data di redazione del presente documento*  
Ottobre 2011

*Ultimo aggiornamento*  
2 Gennaio 2012

*Autore*  
Mariano Perrella  
Amministratore unico Altrimedia Società Cooperativa  
Soggetto gestore della Bibliomediateca comunale di Campobasso



## I numeri della BMT

**23.000 utenti  
nel 2011**

**10.000  
connessioni ad internet  
gratuite in un anno**

**oltre 1.000 titoli tra film,  
documentari, pièce teatrali**

**12.000 titoli librari  
a scaffale aperto  
per libera consultazione**

**60 ore di apertura  
settimanale con orario  
continuato**

**150 prestiti di materiale  
librario e non libraio  
al mese**

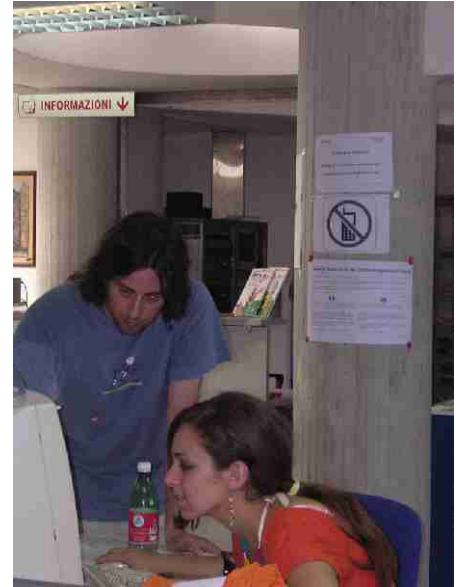
**70 nuovi titoli  
librari e multimediali  
ogni mese**

**migliaia di accessi  
sul portale [www.altrimedia.org](http://www.altrimedia.org)  
al mese**



## Cosa offre la Bibliomediateca

- sezione specializzata per ragazzi, con titoli dai 3 anni in su
- sezione specializzata in letteratura disegnata, con centinaia di fumetti
- corsi multimediali di lingua inglese e spagnola, a disposizione per il prestito
- corsi multimediali di informatica di base, a disposizione per il prestito
- 7 quotidiani nazionali
- 3 quotidiani locali
- 15 riviste tra generali e specializzate (musica, architettura, fotografia, psicologia, natura, scienza)
- postazione catalogo per cercare i documenti presenti nella bibliomediateca e nelle altre biblioteche del polo MO1 della provincia di Campobasso
- 3 postazioni audio/video, per totali 6/9 posti a sedere da cui è possibile fruire documenti audio-video
- 6 postazioni multimediali per accesso ad internet gratuito ed elaborazione dei propri documenti personali
- sala studio principale con circa 60 posti a sedere
- sala studio "Foster Wallace" con circa 25 posti a sedere
- prestito gratuito fino a 3 titoli contemporaneamente per 30 giorni
- prestito speciale alle scuole di materiale video
- reference service per le ricerche degli utenti
- assistenza all'utilizzo delle postazioni
- visite guidate per le scuole
- bacheche delle novità e dei nuovi arrivi suddivise per tipologia di materiale (saggistica, narrativa, ragazzi)
- bacheca dedicata ai classici della letteratura
- news e info sul portale [www.altrimedia.org](http://www.altrimedia.org), aggiornato quotidianamente
- cicli di proiezioni a tema nella sala "Foster Wallace"
- incontro con gli autori nella sala "Foster Wallace"
- convegni di studio tematici nella sala "Foster Wallace"
- eventi a tema (fumetto, letteratura contemporanea)





## Informazioni generali

La Bibliomediateca comunale di Campobasso, nella sua attuale sede di Via Alfieri, situata nel plesso scolastico dell'Istituto Comprensivo "Igino Petrone" è stata inaugurata nel mese di aprile del 2003.



Altrimedia ha collaborato con l'amministrazione comunale di Campobasso sin dalla fase di progettazione della struttura, contribuendo alla sua realizzazione e all'ottenimento dei contributi ministeriali previsti dal Piano d'Azione Mediateca 2000, cui il Comune ha preso parte e partecipato in maniera diretta, favorendo tra l'altro la formazione dei giovani campobassani impiegati successivamente nella gestione del servizio.

L'attuale Bibliomediateca è anche il frutto del trasferimento della vecchia biblioteca comunale sita in via Mazzini, di cui ha ereditato il patrimonio librario. Sin dall'inizio però, la struttura si è affermata come un luogo giovane e dinamico, in grado di fornire servizi tecnologici avanzati nel panorama cittadino e regionale.

Nel corso degli anni, pur partendo da una nuova collocazione, la Bibliomediateca si è ritagliata un ruolo importante per i cittadini di Campobasso, specialmente per i numerosi abitanti del quartiere Vazzieri, contraddistinto tra l'altro da numerose realtà scolastiche e formative di diverso livello: asili, scuole primarie, scuole secondarie di primo e secondo grado, diverse facoltà dell'Università degli Studi del Molise.



Altrimedia, attraverso tutti i soci e gli operatori impegnati nel servizio ha dimostrato attaccamento alla struttura e personale partecipazione per la buona riuscita del progetto di sviluppo della BiblioMediaTeca Comunale, contribuendo in maniera decisiva all'affermarsi della stessa come luogo di socializzazione, di studio, di scambio culturale e sociale, facendolo assurgere a posto nevralgico nella vita di molti utenti che la frequentano abitualmente, soprattutto giovani in età scolare o universitaria.

Con la bibliomediateca, l'amministrazione comunale di Campobasso garantisce ai propri cittadini un servizio fondamentale per l'informazione e la formazione personale, elementi che possono contribuire in maniera determinante ad una crescita equilibrata e consapevole degli individui, rendendoli partecipi a pieno della vita della comunità. Inoltre, la gratuità di tutti i servizi di base, compresa la connessione ad internet, amplifica l'impatto sociale del servizio, che si configura come vero e proprio presidio per il libero accesso ad una informazione plurale.



## Copertura del servizio



**orario di apertura continuato**  
**dal Lunedì al Sabato**  
**dalle ore 9.30 alle ore 19.30**  
**60 ore di apertura settimanali**

Nessuna biblioteca di ente locale in Molise  
garantisce un tale livello di servizio!

Si evidenzia come tale organizzazione del servizio consente di avere un orario di funzionamento complessivo della struttura di 60 ore alla settimana, che rappresenta sicuramente un fattore di eccellenza per l'Amministrazione, dato che va ben oltre gli orari di apertura medi che è possibile riscontrare, nella nostra Regione, ma anche in realtà più grandi e sviluppate, con esperienze molto più significative nel settore.

Oltre al monte orario, un altro fattore di successo, sperimentato sin dall'apertura della struttura, è senza dubbio l'apertura continuata: la BiblioMediaTeca comunale, grazie alla turnazione degli operatori messi a disposizione da Altrimedia, rimane aperta anche all'ora di pranzo, andando incontro ad una richiesta di un'importante fetta di utenti che non ha possibilità di accedere alla struttura negli orari canonici.

Altro importante fattore: la Bibliomediateca è sempre aperta!

A dispetto della sorpresa degli utenti, la struttura chiude solo nelle feste nazionali riconosciute, per pochissimi giorni all'anno dunque, rimanendo aperta per tutto il resto dei giorni, senza periodi di chiusura estivi o invernali, senza ponti e senza orari prefestivi accorciati. Nei giorni di apertura inoltre, la bibliomediateca osserva sempre un orario di funzionamento completo e continuato di dieci ore al giorno.



Inoltre, in seguito ad una iniziale sperimentazione, nel corso degli anni si è continuato ad offrire all'utenza l'esperienza dell'apertura serale, effettuata nel periodo festivo natalizio, con il nome di "Natale in BMT".



## Statistiche dettagliate dei servizi erogati dalla Bibliomediateca

Sin dal primo anno di apertura, quando è stata impiantata la nuova Bibliomediateca comunale, con il servizio garantito da Altrimedia, i dati di monitoraggio hanno mostrato risultati lusinghieri per l'amministrazione comunale di Campobasso, che può fregiarsi di offrire un servizio completo, funzionale e soprattutto apprezzato dalla cittadinanza.

Per quello che riguarda gli accessi e il livello di utilizzo dei servizi, c'è da chiarire che mentre nella fase iniziale (primi tre anni), per favorire la conoscenza della struttura e dei suoi servizi e mancando norme nazionali di riferimento, non sono state applicate regole molto stringenti, in particolare per l'utilizzo delle postazioni, applicate invece a partire dalla fine del 2005, con la promulgazione del decreto Pisanu, relativo al controllo dell'utilizzo delle postazioni di accesso libero alla rete. A partire da tale data la bibliomediateca è stata attrezzata con un sistema di monitoraggio molto stringente e ferree sono divenute le regole di iscrizione e di accesso ai servizi. Con il tempo quindi si è potuto contare su un servizio molto più regolamentato e monitorato, anche per contrastare fenomeni quali quello dell'assenteismo scolastico. Questo ovviamente ha inciso leggermente sui livelli di fruizione, che da subito sono calati, ma che col tempo sono tornati agli stessi livelli iniziali, seppur con una qualità ed un'organizzazione senz'altro superiori.

### PRESENZE

Nel corso degli otto anni trascorsi, il numero di utenti che annualmente sono entrati in Bibliomediateca si è attestato tra i 20.000 e i 22.000, trend confermato e superato nel corso del 2011, con una media mensile di oltre 1.900 accessi e un numero complessivo di utenti ingressati che si è assestato poco sotto quota 23.000.

Si precisa che il rilevamento delle presenze, effettuato tramite apposizione della firma sul registro di ingresso, se da un lato garantisce sicurezza del dato fornito, dall'altro rappresenta soltanto una stima del dato reale, in considerazione dell'impossibilità di avere la certezza dell'apposizione della firma da parte di tutti gli utenti.

In base a rilievi a campione effettuati continuamente dagli operatori di Altrimedia, tramite conteggi precisi nell'arco dell'intera giornata, si può stimare che il conteggio delle presenze tramite registro consenta un'approssimazione sul dato reale del 75%. Ciò comporta che il dato di 20.000

#### Presenze per mese

	2004	2005	2006	2007	2008	2009	2010	2011
Gennaio	1.387	2.147	2.080	2.136	1.988	2.105	2.278	2.473
Febbraio	1.415	2.135	1.899	2.048	1.803	1.832	2.040	2.458
Marzo	1.746	2.143	2.201	2.043	1.495	2.060	1.883	2.086
Aprile	1.610	1.946	1.814	1.407	1.636	1.641	1.455	1.777
Maggio	1.757	1.953	2.205	2.004	1.790	1.763	2.061	2.329
Giugno	1.681	1.631	1.537	1.427	1.346	1.761	1.517	1.896
Luglio	1.043	1.450	1.252	1.004	1.098	1.427	1.064	1.138
Agosto	1.399	1.504	1.373	1.559	1.162	1.477	1.457	1.680
Settembre	1.959	1.869	2.020	1.754	1.576	1.660	2.035	1.737
Ottobre	1.819	1.878	1.989	1.820	1.704	1.808	1.833	1.625
Novembre	1.828	1.894	1.883	1.844	1.755	1.864	1.975	1.843
Dicembre	1.670	1.785	1.497	1.299	1.574	1.693	1.750	1.885
<b>Tot. anno</b>	<b>19.314</b>	<b>22.335</b>	<b>21.750</b>	<b>20.345</b>	<b>18.927</b>	<b>21.091</b>	<b>21.348</b>	<b>22.927</b>
<b>Media mese</b>	<b>1.610</b>	<b>1.861</b>	<b>1.813</b>	<b>1.695</b>	<b>1.577</b>	<b>1.758</b>	<b>1.779</b>	<b>1.911</b>

utenti possa essere incrementato del 25%, cioè di altri 5.000 utenti, portando ad un numero di utenti complessivo annuo di 25.000.



## ISCRITTI

Al termine del 2011, il numero di utenti che si sono iscritti alla Bibliomediateca, ricevendo in cambio la tessera ufficiale della struttura, risulta essere superiore a cinquemila e trecento unità.

Come si può evincere dai dati delle iscrizioni, di seguito forniti, il 75% degli iscritti è costituito da studenti, che utilizzano la struttura come punto di riferimento per lo studio su materiale proprio o ricorrendo al supporto dei fondi librari o non librari disponibili in bibliomediateca o ancora utilizzando le postazioni multimediali ad accesso gratuito. Da questo si evince l'importanza della struttura per una fascia nevralgica della popolazione come quella dei giovani, che abbisogna di sostegno e aiuto, anche materiale, nella importante fase di formazione caratterizzante l'età scolare e universitaria.

Sempre dai dati, è possibile rilevare che gli studenti che frequentano la bibliomediateca si ripartiscono tra le diverse fasce di età e di livello scolastico, con una crescita della percentuale per i livelli più alti. Infatti ben il 55% degli studenti è rappresentato da universitari, mentre quasi il 26% da studenti della scuola media superiore.

Il numero più basso di studenti delle elementari e delle medie è da giustificare con il fatto che molti piccoli utenti, appartenenti a tali categorie, non richiedono la tessera dato che utilizzano la struttura solo per studio su materiale proprio oppure usufruiscono del prestito tramite le tessere dei propri genitori o altri parenti.

Per quanto riguarda la provenienza degli iscritti, quasi il 55% risiede a Campobasso, mentre il 25% nella provincia. C'è da chiarire che un'ampia fascia di coloro che risiedono nella provincia fanno riferimento in realtà al bacino sub-urbano di Campobasso, costituito dai paesi limitrofi dove molti campobassani si sono trasferiti per esigenze abitative, pur continuando in realtà a svolgere gran parte della loro vita nella città di origine. Così moltissimi risultano essere i residenti nelle vicine cittadine di Ferrazzano, Mirabello Sannitico, Gildone, Campodipietra, Toro, Oratino, Busso, Montagano, Baranello, Vinchiaturro.

Nonostante la presenza nelle vicinanze della bibliomediateca della biblioteca di ateneo dell'Università degli Studi del Molise, come si è detto, numerosissima è la presenza di universitari tra i frequentatori abituali. Tra questi alcuni risultano tra i domiciliati a Campobasso (perché campobassani o perché studenti fuori sede in affitto in città) mentre altri risultano tra i non residenti in provincia o in regione (essendo magari universitari pendolari).

In tutti questi casi si evince il grande profilo del servizio che l'amministrazione fornisce sia ai cittadini che ai giovani che si trovano per motivi di studio in città, i quali rappresentano comunque un'importante risorsa per il tessuto economico sociale del territorio, che fa dell'università un motivo di orgoglio e crescita.

A proposito degli universitari, un fenomeno che è interessante mettere in luce è la possibilità di individuare dei periodi dell'anno cui corrispondono utenze diverse nella fetta degli universitari:

- nei periodi canonici di maggiore attività accademica (settembre-giugno ad esclusione dei periodi festivi prolungati) si riscontra una prevalenza degli studenti dell'Università degli studi del Molise, campobassani e non;
- nei periodi di vacanza (giugno-agosto e periodi festivi prolungati) si riscontra invece un aumento notevole di studenti di Campobasso che studiano fuori regione presso altri atenei e tornano in città per il periodo di sosta delle attività accademiche.



## Riepilogo iscrizioni

Iscritti per sesso											
	2003	2004	2005	2006	2007	2008	2009	2010	2011	Totali	%
<b>Uomini</b>	532	496	424	327	234	192	183	149	162	2699	50,51%
<b>Donne</b>	485	465	365	325	230	176	200	190	208	2644	49,49%
<b>Totali</b>	<b>1017</b>	<b>961</b>	<b>789</b>	<b>652</b>	<b>464</b>	<b>368</b>	<b>383</b>	<b>339</b>	<b>370</b>	<b>5343</b>	<b>100,00%</b>

Iscritti per classi di età											
	2003	2004	2005	2006	2007	2008	2009	2010	2011	Totali	%
<b>meno di 10 anni</b>									3	3	
<b>da 10 a 15 anni</b>	372	230	129	42	46	26	20	17	36	918	17,18%
<b>da 16 a 20 anni</b>	127	183	191	213	168	158	111	97	95	1343	25,14%
<b>da 21 a 25 anni</b>	158	256	214	172	86	85	112	100	105	1288	24,11%
<b>da 26 a 30 anni</b>	123	106	115	110	81	39	52	42	58	726	13,59%
<b>da 31 a 35 anni</b>	68	65	76	46	37	26	19	10	11	358	6,70%
<b>da 36 a 40 anni</b>	46	27	17	31	15	13	18	15	15	197	3,69%
<b>oltre i 41 anni</b>	123	94	47	38	31	21	51	58	47	510	9,55%
<b>Totali</b>	<b>1017</b>	<b>961</b>	<b>789</b>	<b>652</b>	<b>464</b>	<b>368</b>	<b>383</b>	<b>339</b>	<b>367</b>	<b>5343</b>	<b>99,94%</b>

Iscritti per categoria professionale											
	2003	2004	2005	2006	2007	2008	2009	2010	2011	Totali	%
<b>Studente</b>	706	731	609	498	343	292	289	264	290	4022	75,28%
<b>Impiegato</b>	114	63	47	47	38	23	32	33	27	424	7,94%
<b>Operaio</b>	12	9	5	5	5	2	4	3	1	46	0,86%
<b>Libero professionista</b>	56	39	27	16	35	20	15	10	12	230	4,30%
<b>Altro</b>	129	119	101	86	43	31	43	29	40	621	11,62%
<b>Totali</b>	<b>1017</b>	<b>961</b>	<b>789</b>	<b>652</b>	<b>464</b>	<b>368</b>	<b>383</b>	<b>339</b>	<b>370</b>	<b>5343</b>	<b>100,00%</b>

Iscritti studenti per tipologia di scuola											
	2003	2004	2005	2006	2007	2008	2009	2010	2011	Totali	%
<b>Scuole elementari</b>	54	34	23	3	8	9	5	4	16	156	3,88%
<b>Scuole medie</b>	268	151	73	27	26	14	12	7	22	600	14,92%
<b>Scuole superiori</b>	142	173	140	171	118	92	63	60	57	1016	25,26%
<b>Università</b>	242	373	373	297	191	178	209	193	194	2250	55,94%
<b>Totali</b>	<b>706</b>	<b>731</b>	<b>609</b>	<b>498</b>	<b>343</b>	<b>293</b>	<b>289</b>	<b>264</b>	<b>289</b>	<b>4022</b>	<b>100,00%</b>

Iscritti per residenza											
	2003	2004	2005	2006	2007	2008	2009	2010	2011	Totali	%
<b>Campobasso</b>	754	601	422	265	213	134	182	144	184	2899	54,26%
<b>Prov. di Campobasso</b>	187	213	194	209	132	117	113	105	99	1369	25,62%
<b>Isernia</b>	1	6	5	9	2	4	1	6	1	35	0,66%
<b>Prov. di Isernia</b>	6	13	17	16	8	9	5	3	6	83	1,55%
<b>Altro</b>	69	128	151	153	109	104	82	81	80	957	17,91%
<b>Totali</b>	<b>1017</b>	<b>961</b>	<b>789</b>	<b>652</b>	<b>464</b>	<b>368</b>	<b>383</b>	<b>339</b>	<b>370</b>	<b>5343</b>	<b>100,00%</b>

Per questi ultimi la bibliomediateca rappresenta un faro per le esigenze di studio, che sono comunque pressanti, anche nei periodi di lontananza dall'ateneo di origine. Soprattutto considerando che la biblioteca di ateneo campobassana offre molti servizi ai soli studenti dell'ateneo molisano e tenendo presente che nel periodo estivo limita molto il proprio orario di apertura, solitamente continuato, periodo in cui la bibliomediateca rimane un presidio immancabile.





## UTILIZZO POSTAZIONI AUDIO-VIDEO

Il numero di utilizzatori delle postazioni audio-video è andato decrescendo nel tempo a causa di diversi fenomeni che ne hanno minato le fondamenta. Da un lato l'ampliarsi dell'offerta e il semplificarsi dell'accesso a canali tematici dedicati al cinema, sia su piattaforma satellitare che su digitale terrestre, dall'altro il crescere esponenziale del fenomeno della pirateria. È ormai nota la

facilità di scaricare da internet interi film e fruirne su computer o tramite sistemi di riproduzione casalinghi.

La miscela di questi due fenomeni ha portato ad una diminuzione nell'arco degli otto anni esaminati (2003-2011) del numero di richieste di utilizzo delle postazioni audio-video che sono passate dalle quasi 1.800 del 2003 alle meno di 200 del 2011.

Il servizio garantisce

comunque l'accesso ad un patrimonio video che non conosce rivali tra le biblioteche della regione, contando soprattutto su titoli immancabili in un repertorio dei grandi classici del cinema.

Il catalogo video, un punto d'orgoglio per la bibliomediateca, si connota quindi come un fondo di riferimento per i cinefili, appassionati soprattutto di opere classiche e di film d'autore.

Inoltre nel tempo, l'offerta relativa al materiale video si è andata amplificando e arricchendo con la realizzazione di proiezioni a tema, realizzate con il materiale presente a catalogo, mentre è andato incrementandosi il numero di prestiti richiesti dalle scuole per il materiale video da proiettare sia in sede che in proprio.

Per sintetizzare, si può dire che col tempo il servizio di fruizione delle postazioni audio-video si è andato riposizionando, cambiando il proprio focus dalla quantità delle visioni alla qualità dell'offerta.

### Riepilogo utilizzo postazioni audio-video

Mesi	2005	2006	2007	2008	2009	2010	2011
Gennaio	188	131	143	105	62	35	14
Febbraio	188	139	118	102	22	26	14
Marzo	221	201	150	123	0	25	28
Aprile	194	127	94	90	0	25	14
Maggio	144	162	123	66	47	33	6
Giugno	140	88	91	28	15	18	10
Luglio	109	81	64	19	19	32	6
Agosto	88	69	87	25	23	12	4
Settembre	87	103	84	55	24	19	14
Ottobre	142	119	110	66	41	13	9
Novembre	130	105	85	57	40	13	16
Dicembre	141	95	76	41	40	12	9
<b>Totale</b>	<b>1772</b>	<b>1420</b>	<b>1225</b>	<b>777</b>	<b>333</b>	<b>263</b>	<b>144</b>

## PRESTITI

Il numero dei prestiti effettuati nel corso del 2011 rappresenta un altro successo dell'anno per la bibliomediateca: il numero totale di libri andati in prestito è stato superiore a 1750, un risultato ragguardevole. Merito della sempre più tenace opera di recupero catalografico del patrimonio pregresso, che finalmente fra pochi mesi sarà completamente catalogato e presente a catalogo per la ricerca degli utenti.

In effetti negli anni scorsi, in seguito all'entrata del Comune di Campobasso nel Polo SBN della Provincia di Campobasso, alcune problematiche sulla gestione del patrimonio si sono poste per la modifica delle politiche di gestione dello stesso, prima totalmente manuali ed in seguito totalmente automatizzate ed informatiche. Tale cambiamento epocale per la bibliomediateca ha finito per incidere sul numero di prestiti effettuati, che comunque si sta riattestando su ottimi livelli,



soprattutto considerando la numerosità del patrimonio e confrontandola con quella di strutture ben più "dotate".

### Riepilogo prestiti

Mesi	2005	2006	2007	2008	2009	2010		2011	
						Mese	Somm.	Mese	Somm.
Gennaio	155	170	155	151	123	115	115	105	105
Febbraio	111	128	151	161	122	105	220	94	199
Marzo	184	156	169	153	125	86	306	125	324
Aprile	129	96	151	122	107	71	377	125	449
Maggio	130	130	134	76	103	85	462	143	592
Giugno	114	96	135	97	111	107	569	125	717
Luglio	128	124	127	94	133	119	688	145	862
Agosto	110	155	126	79	127	110	798	169	1031
Settembre	138	140	134	92	131	107	905	211	1242
Ottobre	138	159	172	107	138	102	1007	147	1297
Novembre	126	146	202	145	111	127	1134	160	1297
Dicembre	121	102	125	130	112	75	1209	203	1752
<b>Totale</b>	<b>1.584</b>	<b>1.602</b>	<b>1.781</b>	<b>1.407</b>	<b>1.443</b>	<b>1.209</b>		<b>1.752</b>	

### UTILIZZO POSTAZIONI INTERNET

Il servizio di accesso ad internet gratuito rappresenta un altro punto di forza della bibliomediateca, che si pone come punto di riferimento per assicurare alla cittadinanza l'accesso alla rete, divenuto sempre più esigenza immancabile per la vita di tutti.

Nello schema fornito si riassume il numero di connessioni erogate nel corso degli ultimi tre anni conclusi.

Come si vede il numero medio su base annua supera le 10.000 connessioni, che su base mensile prefigurano circa 1.000 connessioni.

Considerando una durata media di connessione che può tranquillamente superare l'ora, si può capire l'impatto del servizio offerto, che in termini quantitativi risulta essere forse quello di maggior rilievo.

### Connessioni per mese

Mese	2011	2010	2009	2008
Gennaio	858	1070	845	1115
Febbraio	880	1059	947	951
Marzo	810	1037	959	817
Aprile	670	771	960	626
Maggio	825	943	1041	633
Giugno	781	786	1056	624
Luglio	690	645	1004	574
Agosto	682	722	1003	533
Settembre	862	1069	1115	807
Ottobre	780	895	1198	900
Novembre	673	870	1269	861
Dicembre	690	744	928	728
<b>Totale</b>	<b>9201</b>	<b>10611</b>	<b>12325</b>	<b>9169</b>



## Modalità di erogazione dei servizi

Altrimedia ha avuto incarico di gestire il servizio di mediateca comunale, inteso non solo come gestione operativa, che da sola assorbe gran fetta del tempo soprattutto per le operazioni di gestione del patrimonio e dei flussi di utenza, per la consulenza informativa agli utenti, per la manutenzione periodica delle attrezzature a disposizione dell'utenza, ma anche delle attività di pianificazione, organizzazione e promozione del servizio.

Altrimedia si è posta come obiettivo fondamentale l'assicurare un continuo aggiornamento dell'offerta informativa a disposizione dei cittadini utenti della BiblioMediaTeca comunale, con l'intento di conservare l'utenza "conquistata" e promuovere verso nuovi utenti la "filosofia" e le risorse della BiblioMediaTeca.

L'impegno di Altrimedia a favore della BiblioMediaTeca, nell'intero periodo di gestione, dal dicembre 2002 fino ad ora è testimoniato dalla volontà continua di migliorare ed ampliare non solo i servizi offerti al pubblico, ma anche di qualificare il più possibile la vivibilità all'interno della struttura attraverso la promozione delle attività e delle risorse a disposizione.

Un quadro più chiaro delle attività e delle procedure che Altrimedia porta avanti si fornisce di seguito, con una breve sintesi dell'organizzazione delle aree e delle principali attività connesse:

### AREA ACCOGLIENZA

- Accoglienza e informazioni sui servizi della mediateca;
- Registrazione elettronica connessioni ad internet;
- Registrazione nuovi utenti in SBN;
- Rilascio tessera contestualmente all'iscrizione;

The screenshot shows the OPAC interface for the Provincia di Campobasso. The search results are as follows:

Titolo	Nr. documenti per pagina	Vai a documento nr.
1 [M] Auerbach, Erich - Da Montaigne a Proust : ricerche sulla storia della cultura francese / Erich Auerbach. - Milano : Garzanti, 1973 [RAV0226089 - Testo a stampa]	10	
2 [M] Belleli, Maria Luisa - Invito alla lettura di Marcel Proust / Maria Luisa Belleli. - Milano : Mursia, c1980 [MOD0052919 - Testo a stampa]		
3 [M] Painter, George Duncan - Marcel Proust / George D. Painter. - Milano : Feltrinelli, 1966 [SBL0617200 - Testo a stampa]		
4 [M] Natoli, Glauco - Marcel Proust e altri saggi / Glauco Natoli. - Napoli : Edizioni scientifiche italiane, stampa 1968 [SBL0108843 - Testo a stampa]		

### AREA BIBLIOTECA – EMEROTECA

- Inventariazione elettronica nuovi acquisti con software SBN;
- Gestione topografica delle risorse collocate;
- Collocazione libri, quotidiani e periodici;
- Gestione catalogo informatizzato;
- Prestito bibliotecario locale automatizzato con procedure SBN;
- Reference Service, consulenza informativa per gli utenti;



#### AREA POSTAZIONI MULTIMEDIALI

- Assistenza nella navigazione in rete;
- Consultazione dei cataloghi informatizzati;
- Ricerca informazioni online e offline;
- Reference Service, consulenza informativa per gli utenti;
- Manutenzione giornaliera e periodica delle postazioni multimediali;

#### AREA POSTAZIONI AUDIO VIDEO

- Avvio postazioni;
- Collocazione e organizzazione archivi di materiale audio – video;
- Assistenza all'utente nell'utilizzo dei supporti e delle postazioni;
- Consulenza agli utenti, attraverso il catalogo informatizzato, con realizzazione di percorsi personalizzati;

#### AREA REGIA

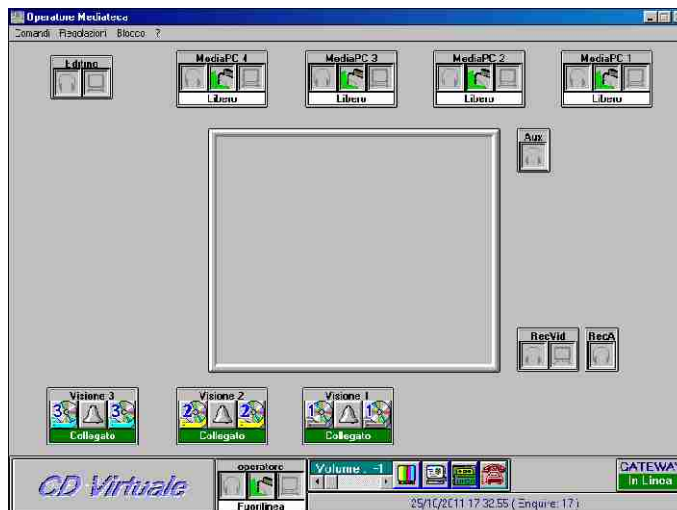
- Procedure di avvio della regia mediateca (HD server, centralina, Media server);
- Messa in linea Postazione operatore;
- Manutenzione della regia;
- Gestione client SBN;
- Gestione postazioni di stampa, fotocopie, scansione e masterizzazione;

#### AREA EDITING

- Realizzazione cartelline stampa, materiale informativo e comunicati stampa in occasioni di eventi od incontri realizzati presso la BiblioMediaTeca;
- Realizzazione montaggio video;
- Scansione documenti;
- Acquisizione e digitalizzazione materiale;
- Realizzazione mostre multimediali;

#### ATTIVITA' IN BACK OFFICE

- Gestione dell'intero iter di acquisizione di nuove risorse librarie e non librarie: scelta, ordine, gestione amministrativa;
- Progettazione e realizzazione di opuscoli e materiale informativo (Brochure, volantini, segnalibro, ecc.);
- Realizzazione mensile di dossier informativi con approfondimenti su temi culturali di vario genere (novità editoriali, attualità, cinema, mostre, storia, fumetti...);
- Realizzazione e gestione del sito della BiblioMediaTeca comunale, ospitato sul sito di Altrimedia (www.altrimedia.org) con l'inserimento giornaliero di





notizie relative a libri, film, incontri culturali oltre all'aggiornamento delle pagine relative alla Bibliomediateca;

- Realizzazione ed aggiornamento in tempo reale di dati relativi alla fruizione del servizio (presenze, prestito librario, visioni di film o documentari, utilizzo postazioni internet).

Per quello che riguarda la gestione degli acquisti, Altrimedia si occupa mensilmente della selezione, della valutazione e dell'acquisizione materiale del materiale destinato ad incrementare le raccolte presenti in BiblioMediaTeca, secondo le modalità operative e la politica abbondantemente testata negli anni trascorsi.

Con tale attività, si sono svecchiate le obsolete raccolte della vecchia biblioteca civica, rimasta per anni senza possibilità di incrementare le raccolte, potenziando sempre di più la BiblioMediaTeca come luogo unico dove poter leggere libri, usare risorse multimediali e vedere film scelti tra una gamma sempre più larga di titoli.

Altrimedia cura l'intera procedura amministrativa di selezione, ordine, ricezione, pagamento, verifica, collocazione e registrazione del materiale, in completa autonomia, senza assorbire in nessun modo energie alla struttura amministrativa comunale.

Con riferimento all'ottobre 2011, i documenti inventariati in SBN assommano a circa 11.000.

Altrimedia si è sempre preoccupata di assicurare la presenza di personale con le capacità e le attitudini appropriate allo svolgimento dei compiti citati (fattore decisivo in un servizio pubblico rivolto ad una utenza molto diversificata sia nelle aspettative che nelle esigenze), con una cura particolare ai rapporti con gli utenti, che come si è visto, nella maggior parte dei casi si fidelizza alla struttura diventandone un fruitore assiduo.

Nel corso degli otto anni trascorsi è stata data a molti giovani campobassani la possibilità di inserirsi nell'organico deputato alla gestione della struttura o semplicemente di fare un'esperienza di qualche mese di lavoro in un ambiente stimolante e culturalmente attivo.



Le proiezioni si svolgeranno presso la sala "David Foster Wallace" della Bibliomediateca



Le proiezioni sono gratuite e aperte a tutti i tesserati della Bibliomediateca (Tesseramento gratuito da effettuare prima dell'inizio dell'evento)

### Ciclo proiezioni novembre 2009



Evento organizzato nell'ambito del Cartellone 2009-2010

Bibliomediateca comunale di Campobasso  
Via Alfieri (Presso Istituto comprensivo "F. Petrone")  
86100 Campobasso - Tel. / Fax 0874.438536  
www.altrimedia.org - redazione@altrimedia.org



## Gestione patrimonio e servizi SBN nell'ambito del Polo SBN MO1 della Provincia di Campobasso

Dalla data di adesione espressa dal Comune di Campobasso al Polo SBN della Provincia di Campobasso Altrimedia garantisce, attraverso i propri bibliotecari idoneamente formati e addestrati, la catalogazione del patrimonio in dotazione alla struttura. Tale attività riguarda non solo i nuovi arrivi e gli acquisti recenti, ma interessa l'intero patrimonio, con un'attività di recupero catalografico che sta tutt'ora impegnando gli operatori, che sono riusciti comunque a immettere in SBN circa il 90% del posseduto. Nel corso del 2012 l'attività di recupero dovrebbe concludersi, consentendo di inventariare e collocare in SBN tutto il patrimonio della struttura e consentendone la ricerca da qualunque postazione connessa ad internet.

In seguito all'adesione del Comune di Campobasso al polo SBN della Provincia di Campobasso, la BiblioMediaTeca è completamente gestita attraverso l'utilizzo del software SBN WEB, di cui Altrimedia garantisce la gestione operativa, effettuando in particolare:

- Acquisizioni e Gestione del documento fisico
  - acquisizione sulla base dati cataloghi di editori e desiderata in formato non SBN;
  - gestione suggerimenti d'acquisto dei lettori;
  - gestione del carico e scarico inventariale;
  - gestione delle serie inventariali;
  - inventariazione e collocazione;
  - gestione registro di ingresso, registro topografico, registro per stato di conservazione, schede e cataloghi;
- Gestione bibliografica (catalogazione sulla base dati di Polo degli spogli);
- Gestione Periodici (creazione e aggiornamento del kardex al livello di Polo);
- Catalogazione semantica;
- Gestione dei Partner (registrazione di Biblioteche, bibliotecari, fornitori e utenti);
- Gestione accessi;
- Gestione richiesta di servizi da parte dell'utente.

Si ricorda, che il personale della Cooperativa, oltre alle capacità pregresse e alle competenze possedute, ha partecipato alle attività formative tenutesi presso la Biblioteca Provinciale per la gestione dei diversi moduli previsti dal software, sia ad uso locale (gestione interna biblioteca) che per ciò che concerne i rapporti con il polo, potendo assicurare un rapporto continuo e fattivo con la Biblioteca Provinciale, capofila del Polo SBN. A tal proposito, tutti gli impegni riguardanti i rapporti con il Polo, per questioni sia di carattere informatico che biblioteconomico sono gestiti completamente da Altrimedia, anche in considerazione della presenza della Cooperativa presso la Biblioteca Provinciale come gestore della parte tecnica della struttura.

**Ambiente ESERCIZIO - Polo MO1 - SBN Web**

Biblioteca: BC - BiblioMediaTeca comunale Campobasso Utente: bcfala Guida | Logout

Interrogazione Erogazione Solleciti

BIBLIOTECA: BC [Altra Bibl.]

Utente/documento | Richieste/movimenti | Prenotazioni | Proroghe | Giacenze | Solleciti

Lista solleciti

Elementi trovati: 6 Pagina: 1 di 1

N. Richiesta	Data Scadenza	N. Solleciti effettuati	Utente	Titolo	Collocazione	Servizio	Data ultimo Sollecito
128077	29/08/2011	0	ROSANOVA ROSARIO	*Storie di fantasmi per il dopocena / Jerome Klapka Jerome. - [Roma] : L'Unità : Theoria, stampa 1994. - 79 p. : 19 cm.	BC N 1 G 2 37	Prestito locale	



## Attività integrative ed eventi organizzati

### Visite alla BMT



Il personale di Altrimedia che lavora presso la BiblioMediaTeca comunale ha avuto modo di testare la riuscita di brevi visite guidate nella struttura per scolaresche di ogni ordine e grado.

Altrimedia si è impegnata a portare avanti tale attività, migliorandola e rendendola un nuovo servizio di cui le scuole e la cittadinanza tutta possono usufruire, garantendo che gli incontri con le scuole seguano una procedura standard integrata dalle richieste e dalle esigenze degli insegnanti.

In un primo momento, gli operatori procedono alla presentazione dei servizi e degli spazi della BMT, grazie ad una piccola presentazione video che gli studenti possono seguire attraverso il videoproiettore. In un secondo momento, gli studenti, guidati dagli operatori, possono

diventare protagonisti e parti attive della gestione della BiblioMediaTeca, grazie a simulazioni programmate, nella catalogazione, nella ricerca dei testi, nell'invio e nel controllo dei segnali video e audio agli altri utenti della BiblioMediaTeca.

La visita degli studenti in BMT potrà essere arricchita e resa più produttiva anche grazie ad una collaborazione fattiva tra gli operatori di Altrimedia e gli insegnanti, i quali possono chiedere che vengano predisposti percorsi tematici o ricerche guidate, utilizzando più supporti, a seconda delle diverse discipline.

### Altre attività culturali

Nel corso degli anni Altrimedia ha portato avanti diverse attività di animazione culturale, connesse con i servizi ed il patrimonio della bibliomediateca e soprattutto con il territorio:

- Presentazioni di libri;
- Comics contest "Disegni Vivi";
- Rassegna di letteratura "Anima Contemporanea";
- Mostre fotografiche (in coincidenza con i Misteri);
- Rassegne in occasioni particolari come il Giorno della memoria ed il Giorno del Ricordo;
- Cicli di proiezioni a tema.